

metropolis ● association mondiale des grandes métropoles

METROPOLIS RAPPORT ANNUUEL 2020

METROPOLIS RAPPORT ANNUEL 2020

Index

| | |
|---|-----------|
| 1. Introduction | 7 |
| <hr/> | |
| 2. Principaux résultats | 8 |
| 2.1. Ligne d'action 1. Mener la diplomatie urbaine et le plaidoyer autour des enjeux métropolitains | 9 |
| 2.2. Ligne d'action 2. Renforcer les capacités à mettre en œuvre la gouvernance métropolitaine | 10 |
| 2.3. Ligne d'action 3. Développer une culture interne de gouvernance forte, consultative et durable | 11 |
| 2.4. Principaux faits concernant l'égalité des sexes | 15 |
| <hr/> | |
| 3. Mise en place du Plan d'action 2018-2020 | 16 |
| <hr/> | |
| 4. Cartographie des membres | 22 |
| 4.1. Engagement de nos membres | 22 |
| 4.2. Membres mentionnés sur notre site web | 27 |
| <hr/> | |
| 5. Annexes | 31 |
| 5.I. Ligne d'action 1. Mener la diplomatie urbaine et le plaidoyer autour des enjeux métropolitains | 36 |
| 5.II. Ligne d'action 2. Renforcer les capacités à mettre en œuvre la gouvernance métropolitaine | 43 |
| 5.III. Ligne d'action 3. Développer une culture interne de gouvernance forte, consultative et durable | 47 |
| 5.IV. Principaux faits concernant l'égalité des sexes | 50 |
| 5.V. Infographies | 56 |

1. Introduction

L'année 2020 restera gravée à jamais dans les mémoires de tous et toutes. À travers ce rapport, nous concluons une année qui, d'une manière ou d'une autre, a changé la vie des personnes. La pandémie nous a confrontés, individuellement et collectivement, à des enjeux et des vulnérabilités préexistants de façon plus intense et accélérée. Cette crise a incontestablement exacerbé les inégalités, aussi bien à l'échelle locale que mondiale.

Alors que nous nous efforçons de planifier la clôture du mandat et de préparer le prochain, nous avons dû complètement modifier notre programme pour l'adapter au contexte que vivaient nos 141 membres et le reste de la planète.

Fin mai, nous avons lancé un appel à repenser nos espaces métropolitains. Cet appel provient de la volonté politique manifeste de répondre à cette période historique en la considérant comme une opportunité d'avancer avec de nouvelles solutions de transformation de nos villes et aires métropolitaines. C'est également le reflet d'une vision partagée, non seulement par nos membres, mais aussi par d'autres acteurs de la scène urbaine internationale, qui l'ont soutenue et transmise. Ce manifeste trace aussi la trajectoire de notre nouveau Plan d'action stratégique pour le prochain mandat.

Tout cela nous permet de continuer à faire avancer et à approfondir le concept de gouvernance métropolitaine en tant qu'axe central de notre association. Aujourd'hui, plus que jamais, nous misons sur une gouvernance empathique dans laquelle la collaboration, la cocréation et le soutien mutuel constituent les principes fondamentaux pour répondre aux urgences complexes comme celle que nous vivons actuellement.

J'espère que toutes les personnes qui ont collaboré avec Metropolis au cours de cette année si particulière se sentent identifiées dans ce rapport que vous êtes sur le point de lire.

Octavi de la Varga
Secrétaire général de Metropolis



2. Principaux résultats

Nous sommes **141 gouvernements de grandes villes et aires métropolitaines** et **1 membre d'honneur** à travailler ensemble pour trouver des réponses communes aux enjeux de la métropolisation.

ACCOMPLISSEMENTS EN 2020 :

5

nouveaux
membres
d'Asie

76 %

de nos membres
activement
engagés

Plus
de 400

collaborateurs experts
45 % de femmes,
55 % d'hommes

Plus
de 2 450

personnes impliquées dans
des congrès, forums, ateliers
et autres événements
internationaux organisés ou
coorganisés par Metropolis

Aux événements de Metropolis :

Plus
de 2 100

personnes engagées
47 % de femmes, 53 % d'hommes

160

intervenants
36 % de femmes, 64 % d'hommes

27

événements de Metropolis,
dont des congrès, des forums,
des séminaires, des ateliers
et d'autres événements
internationaux

2.1. Ligne d'action 1

Mener la diplomatie urbaine et le plaidoyer autour des enjeux métropolitains

Lancement d'un **appel à repenser nos espaces métropolitains** : mené par **6 membres**, appuyé par **10 autres membres** et soutenu par **6 partenaires**

Participation active à **76 événements mondiaux** organisés par les Nations Unies (l'ONU), Global Taskforce (le GTF), Cités et Gouvernements Locaux Unis (CGLU) et autres réseaux mondiaux et organisations leaders. **32** des événements ont été **organisés ou coorganisés par CGLU et/ou le GTF**

Contribution et soutien de **9 déclarations de politiques**

Leadership et soutien de **4 campagnes mondiales**

Nous avons collaboré avec **30 organisations partenaires**

Accords signés avec 1 partenaire

Contribution à 7 publications de partenaires

- Nous avons contribué en tant que partenaire du savoir principal à **6 livres blancs** menés par l'U20

14 nouvelles vidéos

100 mentions dans 70 médias

Plus de 33 000 comptes abonnés sur les réseaux sociaux

Leadership dans la campagne de la **Journée mondiale métropolitaine 2020** en collaboration avec ONU-Habitat

- **1 événement** organisé par Metropolis
- **1 événement coorganisé** par les membres du projet pilote « Démocratie participative » en collaboration avec Metropolis
- Au total, **290 personnes** (44 % de femmes et 56 % d'hommes) impliquées dans nos événements
- En outre, **15 événements ont été organisés par des membres, des partenaires et d'autres parties prenantes** pour soutenir la campagne
- **11 membres ont été organisateurs ou intervenants** de ces événements
- **32 membres ont participé** à au moins un des **17 événements organisés** à l'occasion de la Journée mondiale métropolitaine 2020
- **#WorldMetropolitanDay2020** a été le troisième hashtag le plus utilisé dans le cadre de l'Octobre Urbain.
- Metropolis a été l'un des comptes les plus influents avec #urbanoctober sur plus de **2 000 comptes** ayant participé. **868 comptes** ont effectué **1 164 retweets** avec #WorldMetropolitanDay2020

Ligne d'action 2

Renforcer les capacités à mettre en œuvre la gouvernance métropolitaine

15 nouveaux espaces métropolitains ont été référencés en 2020. Nous rassemblons à présent des données sur un total de **71 espaces métropolitains parmi toutes les régions**, dans lesquels **82 de nos membres (58 %) opèrent**. Les données sont collectées selon **38 indicateurs métropolitains**, dont **5** sont spécifiquement dédiés à évaluer l'égalité des sexes.

3 projets pilotes en cours

- **8 membres** impliqués
 - **1 atelier** tenu : **plus de 110 participants** (44 % de femmes, 56 % d'hommes)
-

3 débats dans le cadre de la **communauté des gestionnaires municipaux** sur les infrastructures vertes :

- **25 intervenants** (40 % de femmes, 60 % d'hommes)
- **Près de 75 participants** (58 % de femmes, 42 % d'hommes)
- **15 membres** ont participé aux événements

22 nouvelles publications

2 nouveaux issue papers publiés sur les principaux enjeux métropolitains

Co-leadership avec CGLU et LSE Cities dans **l'Initiative sur la gouvernance de l'urgence (Emergency Governance Initiative - EGI)**. Nous avons publié :

- **2 notes de position**
- **2 notes d'analyse**

Leadership et participation à **2 observatoires mondiaux**

Apprentissage et développement des capacités

- **8 webinaires** organisés
- **Plus de 1 000 personnes** ont participé à nos sessions d'apprentissage (50 % de femmes, 50 % d'hommes)
- **56 membres** de toutes les régions se sont impliqués
- **50 personnes expertes** ont organisé des activités d'apprentissage (46 % de femmes, 54 % d'hommes)

Plateforme use (Urban sustainability exchange)

- **368 pratiques urbaines** disponibles en ligne (augmentation de **6,7%** en un an), dont **47,3 %** proviennent de nos **membres**
- **469 membres de la communauté d'urbanistes inscrits (28,5%** de plus qu'en 2019)
- En 2020, **10 membres** ont partagé **12 nouvelles pratiques urbaines**

Lancement de Villes pour la santé mondiale

- **658 initiatives** chargées par **102 villes**
 - **50 % de ces initiatives** proviennent de **nos membres**
 - **Nos membres** ont représenté **43 %** des villes impliquées
-

2.3. Ligne d'action 3

Développer une culture interne de gouvernance forte, consultative et durable

2 réunions en ligne du Conseil d'administration

- 71 % de participation*

1 réunion de l'Assemblée générale

- 63 membres
- 22 représentants politiques
- 157 participants

2 réunions des secrétariats régionaux

2 réunions du Comité exécutif

1 débat politique

Accords signés avec 4 membres pour financer des projets et des activités

Metropolis, opérant en tant que section métropolitaine de **CGLU**, a participé à **7 événements** organisés par CGLU.

16 professionnels travaillant au Secrétariat général

- 9 femmes, 7 hommes

7 stagiaires

- 5 femmes, 2 hommes

1 réunion de planification interne

Formation du personnel

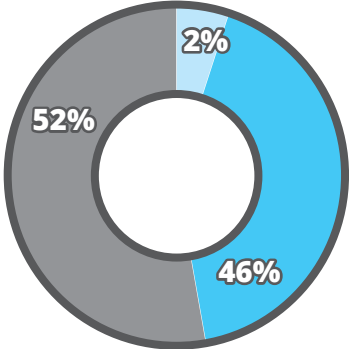
- 2 sessions de formation individuelles et 4 en groupe dans des domaines liés à l'activité centrale de Metropolis
-

* Concernant le Conseil d'administration 2018-2020.

Origine des fonds

- Cotisations 52%
- Partenariats avec des membres 46%
- Autres partenariats..... 2%

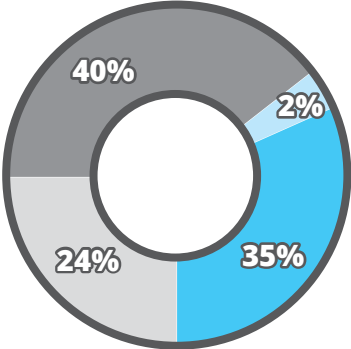
936 463 €



Origine des fonds (y compris les paiements en nature des membres)

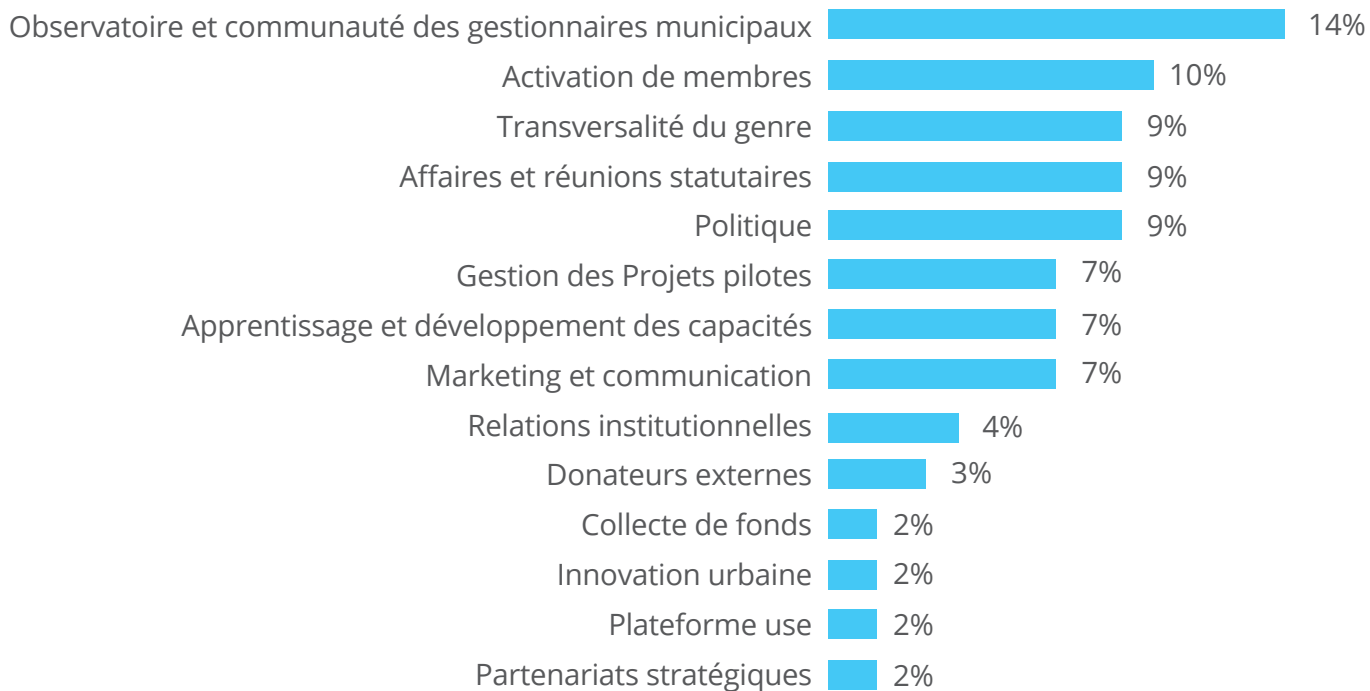
- Cotisations 40%
- Partenariats avec des membres 35%
- Autres partenariats..... 2%
- Paiements en nature des membres 24%

1 225 075 €

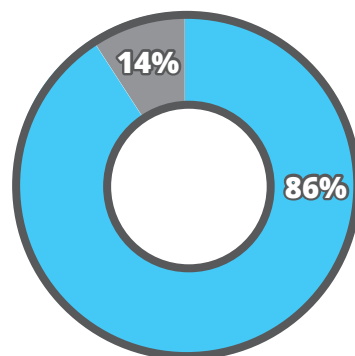
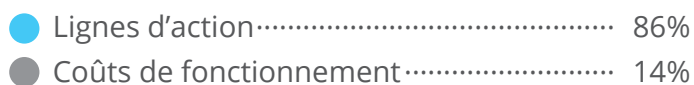


14 Principaux résultats

Utilisation des fonds (lignes d'action)



Utilisation des fonds (total)



* Note au lecteur : au moment de la publication, le solde et les comptes 2020 n'avaient pas encore été approuvés par notre Conseil d'administration. Par conséquent, les chiffres en euros sont approximatifs.

2.4. Principaux faits concernant l'égalité des sexes

25 membres impliqués dans la stratégie de transversalité du genre

L1 Diplomatie urbaine et plaidoyer métropolitain

3 organismes collaborateurs activés

9 débats organisés ou auxquels Metropolis a participé en tant qu'intervenant

3 campagnes ont inclus une perspective de genre

L2 Capacités à mettre en œuvre la gouvernance métropolitaine

16 des 22 publications de Metropolis ont intégré une vision de genre :

- **10** ont inclus une perspective de genre
 - **6** d'entre elles se sont centrées sur la transversalité du genre
-

L3 Culture interne de gouvernance

15,6 % de nos **membres** sont **gouvernés par des femmes**

21 % des représentants de **notre Conseil d'administration** sont des femmes*

3 des **5 secrétaires régionales** de Metropolis sont des **femmes**

10 accords en place avec des membres, des organisations et d'autres acteurs internationaux contiennent des clauses sur l'égalité des sexes

1 séminaire de formation sur la transversalité du genre pour l'équipe du Secrétariat général

* Concernant le Conseil d'administration 2018-2020.

16 Mise en place du Plan d'action 2018-2020

3. Mise en place du Plan d'action 2018-2020

L1

| Mesures | Résultats et documents livrables | |
|--|--|---|
| L1M1 Ces événements politiques, thématiques et enjeux d'envergure mondiale ont été suivis de près et des réponses ont été préparées et privilégiées pour adopter une diplomatie urbaine ciblée. | L1M1D1 Calendrier d'événements internationaux | v |
| | L1M1D2 « La parole des maires » : une collection de publications contenant des exemples de l'héritage des maires des grandes métropoles | x |
| | L1M1D3 Présence politique ou technique lors des événements internationaux importants | v |
| L1M2 Un discours politique commun sur les sujets métropolitains clés et un ensemble de principes communs ont été régulièrement débattus, convenus et largement diffusés. | L1M2D1 Prises de position de Métropolis concernant les enjeux majeurs associés à la gouvernance métropolitaine | v |
| | L1M2D2 Débats politiques lors des rencontres annuelles de Métropolis autour des thématiques principales | v |
| L1M3 Métropolis a influencé le programme mondial qui promeut une gouvernance métropolitaine qui tient compte des sexospécificités et a également intégré les considérations majeures du programme mondial sur l'égalité des sexes à son ordre du jour politique. | L1M3D1 Toutes les prises de position et les résultats de Métropolis sur les questions clés liées à la gouvernance métropolitaine incluent une perspective de genre | v |
| | L1M3D2 Égalité des sexes lors des événements et des débats de Métropolis, particulièrement en termes d'intervenants | o |
| | L1M3D3 Un événement spécifiquement axé sur la question du genre au programme des réunions annuelles de Métropolis | v |
| | L1M3D4 Contact avec d'autres partenaires pour forcer le débat sur l'intégration de la dimension de genre dans les politiques locales | v |

| | | |
|--|---|----------|
| <p>L1M4 Veiller à ce que les débats et les résultats de Metropolis concernant la gouvernance métropolitaine et la gouvernance effectuée dans une approche métropolitaine tiennent compte des préoccupations des jeunes.</p> | <p>L1M4D1 Contact avec les partenaires et partenaires potentiels dans le but d'encourager l'intégration de la dimension de la jeunesse dans les politiques locales</p> | <p>✗</p> |
| <p>L1M5 Une stratégie de « lobbying » a été mise en place qui défend la position de Metropolis sur différents enjeux métropolitains.</p> | <p>L1M5D1 Stratégie de « lobbying » approuvée par le Conseil d'administration</p> | <p>✓</p> |
| <p>L1M6 Une stratégie globale de partenariat avec d'autres réseaux et acteurs est établie autour de grandes lignes de travail.</p> | <p>L1M6D1 Plans annuels de partenariat stratégique (2018-2019-2020)</p> | <p>✓</p> |
| | <p>L1M6D2 Rapports annuels de partenariat stratégique (2018-2019-2020)</p> | <p>✓</p> |
| <p>L1M7 Metropolis contribue activement au réseau CGLU et au Global Taskforce et y est traitée comme un partenaire essentiel.</p> | <p>L1M7D1 Contributions au Global Taskforce : événements, publications, etc.</p> | <p>✓</p> |
| | <p>L1M7D2 Présence politique/technique aux événements CGLU et GTF</p> | <p>✓</p> |
| <p>L1M8 Metropolis entretient de solides relations avec les médias spécialisés dans le but de diffuser son savoir et son positionnement.</p> | <p>L1M8D1 Kit de promotion institutionnelle tenant compte des spécificités et des objectifs de chaque région</p> | <p>✗</p> |
| | <p>L1M8D2 Présence dans les médias spécialisés</p> | <p>✓</p> |

L2

| Mesures | Résultats et documents livrables | |
|---|---|----------|
| <p>L2M1 Un nombre convenu de projets pilotes sont réalisés de manière collaborative par les membres, conformément à la vision de Metropolis.</p> | <p>L2M1D1 Rédaction de rapports financiers et narratifs annuels se rapportant aux 6 projets pilotes approuvés ainsi que d'un compte-rendu final</p> | <p>✓</p> |
| | <p>L2M1D2 Exécution des 6 projets pilotes, dont chacun correspond à un thème stratégique, menée par un membre et application à d'autres métropoles</p> | <p>✓</p> |
| | <p>L2M1D3 Appel annuel à projets pilotes</p> | <p>✓</p> |

18 Mise en place du Plan d'action 2018-2020

| | | |
|---|--|---|
| <p>L2M2 Les résultats de tous les projets et initiatives de Metropolis sont sérieusement envisagés comme un tout dans le cadre d'un processus orchestré par le Secrétariat général, afin de garantir leur transfert et leur diffusion.</p> | <p>L2M2D1 Plan stratégique de gestion des connaissances</p> | ○ |
| | <p>L2M2D2 Observatoire Metropolis</p> | ✓ |
| | <p>L2M2D3 Plate-forme « Policy Transfer »</p> | ✓ |
| | <p>L2M2D4 Site web de Metropolis</p> | ✓ |
| | <p>L2M2D5 Établissement de cadres de référence qui aident les membres à gouverner et gérer les métropoles</p> | ✓ |
| <p>L2M3 L'Observatoire Metropolis et la Plateforme « Policy Transfer » forment le cœur de l'association car il s'agit de ressources essentielles à l'apprentissage et au partage des modèles et des expériences spécifiques, ainsi que des outils sur la gouvernance métropolitaine engagée.</p> | <p>L2M3D1 Au moins une publication sur des sujets essentiels associés à la gouvernance métropolitaine et/ou urbaine</p> | ✓ |
| | <p>L2M3D2 Mise à jour des progrès de la plate-forme « Policy Transfer » en termes de : nombre d'études de cas en provenance de membres et nombre de nouveaux experts et d'interactions entre ceux-ci.</p> | ✓ |
| | <p>L2M3D3 Événement annuel de l'Observatoire Metropolis</p> | ✓ |
| | <p>L2M3D4 Site web de l'Observatoire Metropolis</p> | ✓ |
| <p>L2M4 La Communauté des gestionnaires municipaux est conçue comme une plate-forme interactive qui invite à débattre et permet aux professionnels de communiquer facilement les uns avec les autres.</p> | <p>L2M4D1 Rencontres annuelles de gestionnaires municipaux en collaboration avec des partenaires clés</p> | ✓ |
| | <p>L2M4D2 Recommandations résultant des principaux débats menés par les gestionnaires municipaux ayant participé aux séances annuelles</p> | ✓ |
| | <p>L2M4D3 Diffusion des recommandations et des résultats</p> | ✓ |
| <p>L2M5 Création d'un plan concernant l'apprentissage et le développement des compétences (y compris le Metropolis International Training Institute), efficace et qui intègre la dimension de genre, fidèle à la vision de Metropolis et qui utilise ses outils.</p> | <p>L2M5D1 Plan annuel concernant l'apprentissage et le développement des compétences, efficace et qui intègre la dimension de genre</p> | ○ |
| | <p>L2M5D2 Calendrier des événements et des programmes de formation</p> | ✓ |

| | | |
|---|---|----------|
| <p>L2M6 Un ensemble d'outils approuvés concernant la gouvernance métropolitaine est mis à disposition des membres qui sont fortement encouragés à utiliser ces outils pour contrôler et évaluer la qualité de vie dans ces villes.</p> | <p>L2M6D1 L'Observatoire Metropolis et la plateforme « Policy Transfer », entendus comme un ensemble d'outils au service de la gouvernance métropolitaine</p> | <p>v</p> |
| <p>L2M7 Des partenariats sont développés avec des réseaux thématiques, d'importants centres de recherches et des chercheurs universitaires. Ces relations actives et engagées contribuent à la systématisation des connaissances de Metropolis et à la création de nouveaux savoirs.</p> | <p>L2M7D1 Plans annuels de partenariat stratégique (2018-2019-2020)</p> | <p>v</p> |
| | <p>L2M7D2 Calendrier des événements et des programmes de formation</p> | <p>v</p> |
| <p>L2M8 Ces forums collaboratifs sont développés et soutenus car ils permettent de rassembler les maires, les professionnels de l'urbanisme, les centres de recherches et les chercheurs universitaires.</p> | <p>L2M8D1 Rassemblements politiques et techniques permettant d'aborder des questions clés pour nos membres, en particulier lors des rencontres annuelles et des congrès triennaux</p> | <p>v</p> |
| <p>L2M9 Ces espaces de connaissances fondamentaux sont créés pour encourager les politiques sensibles à la dimension de genre.</p> | <p>L2M9D1 Événements techniques et académiques traitant de la dimension de genre dans le cadre des événements annuels</p> | <p>v</p> |
| <p>L2M10 La prise en compte de la vision des jeunes sur la gouvernance métropolitaine est fortement encouragée et intégrée à la pensée et la pratique de Metropolis.</p> | <p>L2M10D1 Recensement des membres intéressés par les projets de changement générationnel dans la gouvernance métropolitaine et par l'introduction de la vision des jeunes dans la conception des politiques locales</p> | <p>x</p> |
| | <p>L2M10D2 Diffusion du savoir et des expériences des membres à travers les canaux médiatiques de Metropolis</p> | <p>x</p> |
| | <p>L2M10D3 Actions en faveur du partage du savoir et des expériences entre les membres et les partenaires</p> | <p>x</p> |
| <p>L2M11 L'engagement envers la Communauté pour l'innovation urbaine de Metropolis est maintenu, en tablant sur le Prix international de Guangzhou pour l'innovation urbaine et les initiatives de l'Institut.</p> | <p>L2M11D1 Plan stratégique entre Guangzhou et le Secrétariat général concernant le projet de Communauté pour l'innovation urbaine</p> | <p>v</p> |
| | <p>L2M11D2 Contribution financière annuelle de Guangzhou en faveur du Secrétariat général dans le cadre de la convention de la Communauté pour l'innovation urbaine de Metropolis</p> | <p>v</p> |

20 Mise en place du Plan d'action 2018-2020

L3

| Mesures | Résultats et documents livrables | |
|--|--|----------|
| L3M1 Les responsabilités de chaque organe statutaire de l'association sont définies, notamment le rôle des Secrétariats régionaux. | L3M1D1 Document définissant les rôles des Secrétaires régionaux et des Coprésidents | v |
| L3M2 Cinq programmes régionaux sont approuvés dans la droite ligne de la stratégie globale de Metropolis. | L3M2D1 5 programmes régionaux conçus et mis en œuvre chaque année par les Secrétariats régionaux et le Secrétariat général | v |
| L3M3 Une stratégie est élaborée afin d'améliorer les relations entre les acteurs clés de Metropolis. | L3M3D1 Identifier les membres selon leur engagement, le paiement de la cotisation, etc. | v |
| | L3M3D2 Identifier les partenaires et les partenaires potentiels | o |
| | L3M3D3 Kit de communication mettant en avant les bénéfices d'appartenir à l'association | o |
| L3M4 Des plans de communications internes et externes, sensibles à la dimension de genre, sont conçus et appliqués. | L3M4D1 Plan de communication interne contenant un diagramme de processus | o |
| | L3M4D2 Plan de communication annuel comprenant les actions et un calendrier | v |
| L3M5 Une stratégie de recherche de financements est établie et véritablement mise en œuvre. | L3M5D1 Stratégie de recherche de financements | v |
| | L3M5D2 Accord de collaboration entre le Secrétariat mondial de CGLU et Metropolis dans le cadre de la subvention de fonctionnement de la Commission européenne et de l'accord de partenariat stratégique | v |
| | L3M5D3 Plans annuels de recherche de financements | v |

| | | |
|---|--|----------|
| L3M6 Les activités opérationnelles et financières de l'association sont transparentes et justes. | L3M6D1 Systèmes financiers, de gestion et de responsabilité pleinement mis en œuvre | v |
| | L3M6D2 Stratégie et système de compliance | o |
| | L3M6D3 Code d'éthique de Metropolis | v |
| | L3M6D4 Manuel de procédure administrative clair et efficace | v |
| | L3M6D5 Rapports financiers et budgets stratégiques semestriels et annuels | v |
| | L3M6D6 Prévision budgétaire annuelle | v |
| L3M7 La ré-organisation du Secrétariat général à Barcelone est effectuée dans la droite ligne des objectifs stratégiques de l'association. | L3M7D1 Organigramme du Secrétariat général de Metropolis | o |
| | L3M7D2 Description claire des tâches incombant à chaque fonction au sein du Secrétariat général | o |
| | L3M7D3 Organisation interne fondée sur une approche de gestion de projet | v |
| | L3M7D4 Développement de mécanismes de suivi pour l'exécution du Plan d'action 2018-2020 de Metropolis | v |
| L3M8 L'égalité entre les femmes et les hommes est appliquée au sein de l'organisation, y compris dans la planification et l'exécution des stratégies et des activités de l'association, et à travers l'utilisation d'un langage non sexiste dans les documents officiels et les communications. | L3M8D1 Rapports annuels mettant en relief les progrès concernant l'intégration de l'égalité des chances entre les femmes et les hommes au sein de Metropolis | v |

4. Cartographie des membres

4.1. Engagement de nos membres

| MEMBRE | Membre activé* | Paiement des cotisations 2020 | Participation aux réunions du Conseil d'administration | Participation au Congrès de Metropolis | Participation à des réunions bilatérales | Projets pilote (leader [L]/partenaire [P]) | Membre analysé (système d'indicateurs métropolitains) | Participation aux activités d'apprentissage | Organisateurs ou intervenants aux événements de la Journée mondiale métropolitaine | Participation aux événements de la Journée mondiale métropolitaine | Adhésion à l'appel à repenser |
|---------------------------------|----------------|-------------------------------|--|--|--|--|---|---|--|--|-------------------------------|
| Total membres | 108 | 78 | 20 | 63 | 27 | 8 | 15 | 56 | 11 | 32 | 16 |
| Total | - | - | - | - | 73 | - | - | 141 | 17 | 38 | - |
| Abidjan | Oui | | 2 | Oui | 1 | | 2019 | 1 | | 1 | |
| Accra | Oui | | | | | | 2019 | 1 | | | |
| Addis-Abeba | Oui | | | | | | 2019 | | | 1 | |
| Ahvaz | Oui | | | | | | | 1 | | | |
| Alexandrie | | | | | | | | | | | |
| Amman | Oui | | | | 1 | | 2019 | | | | |
| Antananarivo | Oui | | | | | | 2019 | | | 1 | |
| Bagdad | Oui | | | Oui | | | 2020 | | | | |
| Bamako | Oui | 1 | | Oui | | | 2019 | | | 1 | |
| Bandar (N) | Oui | | | | | | | | | | |
| Bangkok | Oui | 1 | | | | | 2019 | 1 | | | |
| Bangui | Oui | | | | | | | | | 1 | |
| Barcelone (ville) | Oui | 1 | 2 | Oui | 7 | P (2) | 2019 | 6 | 1 | 1 | |
| Barcelone (aire métropolitaine) | Oui | 1 | 2 | Oui | 5 | | 2019 | 6 | 3 | 2 | Oui |
| Beijing | Oui | 1 | | Oui | | | 2019 | | | | |
| Beyrouth | | | | | | | 2020 | | | | |
| Belo Horizonte | Oui | 1 | | Oui | | | | 2 | | 1 | |
| Berlin | Oui | 1 | 2 | Oui | 6 | | 2019 | | | | Oui |
| Bhopal | | | | | | | 2020 | | | | |
| Bogor | | 1 | | | | | 2019 | | | | |

En bleu, membre du Conseil d'administration 2018-2020

(*) Membre activé (voir les quatre rapports de progrès 2020)

(N) Nouveau membre

| MEMBRE | Membre activé* | Paiement des cotisations 2020 | Participation aux réunions du Conseil d'administration | Participation au Congrès de Metropolis | Participation à des réunions bilatérales | Projets pilote (leader [L]/partenaire [P]) | Membre analysé (système d'indicateurs métropolitains) | Participation aux activités d'apprentissage | Organisateurs ou intervenants aux événements de la Journée mondiale métropolitaine | Participation aux événements de la Journée mondiale métropolitaine | Adhésion à l'appel à repenser |
|---------------------|----------------|-------------------------------|--|--|--|--|---|---|--|--|-------------------------------|
| Bogotá | Oui | 1 | | Oui | 5 | | 2019 | 5 | 1 | 1 | Oui |
| Brasilia | Oui | 1 | | Oui | | | | 2 | | | |
| Brazzaville | Oui | | | | | | 2019 | | | 1 | |
| Bruxelles | Oui | 1 | 2 | Oui | 9 | | 2019 | 6 | 1 | 2 | Oui |
| Bucarest | | | | | | | 2019 | | | | |
| Buenos Aires | Oui | 1 | 2 | Oui | | | 2019 | 6 | 1 | 2 | |
| Busan | Oui | 1 | | Oui | | | 2020 | 1 | | | |
| Le Caire | Oui | | 1 | Oui | | | 2019 | | | | |
| Casablanca | | | | | | | 2019 | | | | |
| Changchun | Oui | 1 | | Oui | | | | | | | |
| Changsha | | 1 | | | | | | | | | |
| Chengdu | Oui | 1 | | Oui | | | | | | | |
| Chongqing | | 1 | | | | | 2020 | | | | |
| Colombo | Oui | | | | | | | | | | |
| Cordoue | Oui | | | | 1 | L | | 3 | 1 | 2 | Oui |
| Cotonou | | | | | | | | | | | |
| Daegu | Oui | 1 | | Oui | | | | | | | |
| Daejeon | Oui | 1 | | | | | | 1 | | | |
| Dakar | Oui | 1 | 2 | Oui | 2 | | 2019 | 2 | | | |
| Dalian | | 1 | | | | | | | | | |
| Diyarbakir | | | | | | | | | | | |
| Douala | Oui | | | | | | 2019 | 1 | | 1 | |
| Durban | Oui | 1 | | | | | 2019 | 2 | | | |
| Kalimantan oriental | Oui | | | | | | | 1 | | | |
| Faisalabad | | | | | | | | | | | |
| Fuzhou | Oui | 1 | | Oui | | | | | | | |
| Gauteng | Oui | 1 | 1 | Oui | 1 | | 2019 | 1 | | | Oui |
| Gaziantep | Oui | 1 | | | | | 2020 | | | | |
| Goyang | Oui | 1 | | Oui | | | 2019 | 1 | | | |
| Grand Lyon | Oui | | | | | | 2019 | | | | |
| Grand Paris | Oui | 1 | | Oui | | | 2020 | 1 | | | |
| Grand Manchester | Oui | | | | 1 | | 2019 | 2 | | | |
| Guadalajara | Oui | | | | | | | 3 | | 1 | |

En bleu, membre du Conseil d'administration 2018-2020

(*) Membre activé (voir les quatre rapports de progrès 2020)

(N) Nouveau membre

24 Cartographie des membres

| MEMBRE | Membre activé* | Paiement des cotisations 2020 | Participation aux réunions du Conseil d'administration | Participation au Congrès de Metropolis | Participation à des réunions bilatérales | Projets pilote (leader [L]/partenaire [P]) | Membre analysé (système d'indicateurs métropolitains) | Participation aux activités d'apprentissage | Organisateurs ou intervenants aux événements de la Journée mondiale métropolitaine | Participation aux événements de la Journée mondiale métropolitaine | Adhésion à l'appel à repenser |
|---------------|----------------|-------------------------------|--|--|--|--|---|---|--|--|-------------------------------|
| Guangzhou | Oui | 1 | 2 | Oui | 6 | | 2019 | 3 | | 1 | Oui |
| Guarulhos | | | | | | | 2019 | | | | |
| Guayaquil | | | | | | | | | | | |
| Gujranwala | | | | | | | | | | | |
| Guiyang | Oui | 1 | | | | | | | | | |
| Gwangju | | 1 | | | | | | | | | |
| Gyeonggi | Oui | 1 | | Oui | | | 2019 | | | | |
| Haikou | Oui | 1 | | Oui | | | | | | | |
| Hangzhou | Oui | 1 | 2 | Oui | | | 2020 | 3 | | | |
| Hanoï | Oui | | | | | | 2019 | | | | |
| Harare | Oui | | | | | | 2019 | | | 1 | |
| Harbin | Oui | 1 | | Oui | | | 2020 | | | | |
| Hyderabad | Oui | | | | | | 2020 | 3 | | | |
| Incheon | | 1 | | | | | 2019 | | | | |
| Ispahan | Oui | | | | | | | | | | |
| Istanbul | Oui | 1 | 1 | Oui | | | 2019 | | 1 | | |
| Jakarta | Oui | 1 | | Oui | | | 2019 | 1 | | 1 | |
| Jember (N) | Oui | | | | | | | | | | |
| Jilin | | 1 | | | | | | | | | |
| Jinan | | 1 | | | | | | | | | |
| Johannesbourg | Oui | 1 | | Oui | 1 | | 2019 | 5 | | 1 | |
| Kaohsiung | Oui | 1 | | Oui | | | | | | | |
| Karaj | Oui | 1 | | | | | 2019 | 2 | | | |
| Katmandu | Oui | 1 | | | | | 2020 | 1 | | | |
| Kazan | Oui | 1 | | Oui | | | | | | | |
| Kuala Lumpur | Oui | 1 | | Oui | 1 | | 2019 | | | | |
| Kunming | | 1 | | | | | | | | | |
| La Havane | | | | | | | | | | | |
| La Paz | Oui | 1 | | Oui | | | 2019 | 4 | | | Oui |
| Lahore | | | | | | | 2020 | | | | |
| Libreville | | | | | | | 2019 | | | | |
| Lisbonne | Oui | | | | | | 2019 | | | | |
| Madrid | Oui | 1 | 1 | Oui | 3 | P | 2019 | 4 | 2 | 2 | |
| Male' | | | | | | | | | | | |

En bleu, membre du Conseil d'administration 2018-2020

(*) Membre activé (voir les quatre rapports de progrès 2020)

(N) Nouveau membre

| MEMBRE | Membre activé* | Paiement des cotisations 2020 | Participation aux réunions du Conseil d'administration | Participation au Congrès de Metropolis | Participation à des réunions bilatérales | Projets pilote (leader [L]/partenaire [P]) | Membre analysé (système d'indicateurs métropolitains) | Participation aux activités d'apprentissage | Organisateurs ou intervenants aux événements de la Journée mondiale métropolitaine | Participation aux événements de la Journée mondiale métropolitaine | Adhésion à l'appel à repenser |
|-------------------|----------------|-------------------------------|--|--|--|--|---|---|--|--|-------------------------------|
| Marrakech | | 1 | | | | | | | | | |
| Machhad | Oui | | 2 | Oui | 1 | | 2019 | 5 | | 1 | |
| Medellín | Oui | 1 | | Oui | 2 | P | 2019 | 5 | | | |
| Ville de Mexico | Oui | 1 | 2 | Oui | 3 | L | 2019 | 5 | 2 | 1 | |
| Minas Gerais | Oui | | | | | | | 1 | | | |
| Monterrey | | | | | | | | | | | |
| Montevideo | Oui | 1 | 2 | Oui | 5 | P | 2019 | 4 | | | Oui |
| Montréal | Oui | 1 | 1 | Oui | 3 | P (2) | 2019 | 3 | 2 | 2 | Oui |
| Moscou | Oui | 1 | | Oui | 3 | | 2019 | 1 | | | |
| Nanjing | Oui | 1 | | Oui | | | | 1 | | | |
| Nanning | | 1 | | Oui | | | | | | | |
| New Delhi-NIUA | Oui | | | | 1 | | 2019 | | | | |
| New Taipei | Oui | 1 | | | | | 2019 | | | | |
| Niamey | Oui | | | | | | | | | 1 | |
| Nouakchott | Oui | | | | | | 2019 | | | | |
| Porto Alegre | Oui | | | | | | | 2 | | | |
| Puebla | Oui | | | | | | | | | | |
| Quito | Oui | | | Oui | | | 2019 | 2 | | 1 | Oui |
| Rabat | Oui | 1 | | Oui | | | 2019 | 1 | | 1 | Oui |
| Ramallah | Oui | 1 | | | | | 2020 | 2 | | | |
| Rio de Janeiro | Oui | | | Oui | | | 2019 | 2 | | | Oui |
| Rosario | Oui | | | Oui | 1 | | 2019 | 1 | | 1 | Oui |
| San Salvador | Oui | | | Oui | 1 | | 2019 | 3 | 2 | 1 | |
| Santiago du Chili | Oui | 1 | 2 | | | | 2019 | | | | |
| São Paulo | Oui | 1 | | Oui | | L | 2019 | 1 | | | |
| Sarajevo | Oui | | | | | | | | | | |
| Séoul | Oui | 1 | 2 | Oui | 1 | | 2019 | 4 | | | |
| Shanghai | Oui | 1 | | Oui | | | 2019 | | | | |
| Shenzhen | Oui | 1 | | | | | | | | | |
| Shiraz | Oui | | | Oui | | | | 3 | | | |
| Siping (N) | Oui | | | | | | | | | | |
| Sofia | Oui | | | | | | | | | | |

En bleu, membre du Conseil d'administration 2018-2020

(*) Membre activé (voir les quatre rapports de progrès 2020)

(N) Nouveau membre

26 Cartographie des membres

| MEMBRE | Membre activé* | Paiement des cotisations 2020 | Participation aux réunions du Conseil d'administration | Participation au Congrès de Metropolis | Participation à des réunions bilatérales | Projets pilote (leader [L]/partenaire [P]) | Membre analysé (système d'indicateurs métropolitains) | Participation aux activités d'apprentissage | Organisateurs ou intervenants aux événements de la Journée mondiale métropolitaine | Participation aux événements de la Journée mondiale métropolitaine | Adhésion à l'appel à repenser |
|------------------|----------------|-------------------------------|--|--|--|--|---|---|--|--|-------------------------------|
| Tangerang du Sud | Oui | 1 | | | | | 2019 | 1 | | | |
| Surabaya | | 1 | | | | | 2020 | | | | |
| Tabriz | | | | | | | 2020 | | | | |
| Taichung | Oui | 1 | | Oui | | | | | | | |
| Taipei | Oui | 1 | | Oui | | | 2019 | | | | |
| Téhéran | Oui | 1 | 2 | Oui | 1 | | 2019 | 3 | 1 | Oui | |
| Tianjin | | | | | | | | | | | |
| Tijuana | Oui | | | | | | 2019 | | | | |
| Turin | Oui | 1 | | | | | 2019 | | | | |
| Toronto | | 1 | | | | | 2019 | | | | |
| Tunis | Oui | | | | | | 2019 | 1 | 1 | | |
| Ulsan | Oui | 1 | | Oui | | | | | | | |
| Valle de Aburra | Oui | | | Oui | | | 2019 | 5 | 1 | Oui | |
| Victoria | Oui | | | | | | | 2 | 1 | | |
| Wuhan | Oui | 1 | | Oui | | | | | | | |
| Wuxi (N) | Oui | 1 | | Oui | | | | | | | |
| Xiamen | Oui | 1 | | Oui | | | | | | | |
| Xi'an | Oui | 1 | | Oui | 1 | | | 1 | | | |
| Yaoundé | | | | | | | | | | | |
| Yiwu (N) | Oui | 1 | | Oui | | | | | | | |
| Zagreb | | | | | | | | | | | |
| Zhengzhou | Oui | 1 | | Oui | | | | | | | |

En bleu, membre du Conseil d'administration 2018-2020

(*) Membre activé (voir les quatre rapports de progrès 2020)

(N) Nouveau membre

4.2. Membres mentionnés sur notre site web

| MEMBRE | Actualités publiées sur le site internet de Metropolis | Publications dans la bibliothèque du site de Metropolis | Membre mentionné dans nos publications | Cas publiés sur use | Initiatives chargées sur C4GH |
|---------------------------------|--|---|--|---------------------|-------------------------------|
| Total membres | 103 | 3 | 60 | 10 | 44 |
| Total | 488 | 4 | 150 | 12 | 332 |
| Abidjan | 2 | | 1 | | |
| Accra | 2 | | | | |
| Addis-Abeba | 1 | | 2 | | |
| Ahvaz | 1 | | | | |
| Alexandrie | | | | | |
| Amman | 2 | | | | |
| Antananarivo | 1 | | | | |
| Bagdad | 1 | | | | |
| Bamako | 2 | | 2 | | |
| Bandar (N) | 3 | | | | |
| Bangkok | | | 1 | | |
| Bangui | 1 | | | | |
| Barcelone (ville) | 24 | | 9 | 1 | 17 |
| Barcelone (aire métropolitaine) | 21 | 1 | 7 | | 6 |
| Beijing | 1 | | 1 | | |
| Beyrouth | | | | | |
| Belo Horizonte | 10 | | 4 | 2 | 25 |
| Berlin | 7 | | 5 | 2 | 4 |
| Bhopal | | | | | |
| Bogor | | | | | |
| Bogotá | 19 | | 5 | 1 | 23 |
| Brasilia | 6 | 1 | 1 | | 19 |
| Brazzaville | 1 | | | | |
| Bruxelles | 13 | | 3 | | 11 |
| Bucarest | | | | | |
| Buenos Aires | 19 | | 6 | | 11 |
| Busan | 4 | | | | 1 |
| Le Caire | 4 | | 3 | | |
| Casablanca | | | | | |
| Changchun | 1 | | | | |
| Changsha | | | | | |
| Chengdu | 4 | | 2 | | 1 |

28 Cartographie des membres

| MEMBRE | Actualités publiées sur le site internet de Metropolis | Publications dans la bibliothèque du site de Metropolis | Membre mentionné dans nos publications | Cas publiés sur use | Initiatives chargées sur C4GH |
|---------------------|--|---|--|---------------------|-------------------------------|
| Chongqing | | | | | |
| Colombo | 1 | | 1 | | |
| Cordoue | 9 | | 1 | | 5 |
| Cotonou | | | 1 | | |
| Daegu | 2 | | | | 2 |
| Daejeon | 1 | | | | |
| Dakar | 8 | | 2 | | |
| Dalian | | | | | |
| Diyarbakir | | | | | |
| Douala | 3 | | | | |
| Durban | 7 | | 2 | | |
| Kalimantan oriental | 1 | | | | |
| Faisalabad | | | | | |
| Fuzhou | 4 | | | | 1 |
| Gauteng | 10 | | 2 | | |
| Gaziantep | 2 | | | | |
| Goyang | 4 | | | | 9 |
| Grand Lyon | | | | 1 | |
| Grand Paris | 2 | | 3 | | |
| Grand Manchester | 3 | | 4 | | 3 |
| Guadalajara | 6 | | 1 | | |
| Guangzhou | 16 | | | | 5 |
| Guarulhos | | | | | |
| Guayaquil | | | 1 | | |
| Gujranwala | | | | | |
| Guiyang | 1 | | | | |
| Gwangju | | | | | |
| Gyeonggi | 1 | | | | |
| Haikou | 1 | | | | |
| Hangzhou | 4 | | | | |
| Hanoi | | | 3 | | |
| Harare | 1 | | | | |
| Harbin | 1 | | | | |
| Hyderabad | 3 | | 1 | | |
| Incheon | | | | | 1 |
| Ispahan | 2 | | | | 1 |
| Istanbul | 3 | | 1 | | 3 |
| Jakarta | 2 | | 1 | | |
| Jember (N) | 1 | | | | |
| Jilin | | | | | |

| MEMBRE | Actualités publiées sur le site internet de Metropolis | Publications dans la bibliothèque du site de Metropolis | Membre mentionné dans nos publications | Cas publiés sur use | Initiatives chargées sur C4GH |
|-------------------|--|---|--|---------------------|-------------------------------|
| Jinan | | | | | |
| Johannesbourg | 8 | | 4 | | |
| Kaohsiung | 1 | | | | |
| Karaj | 2 | | | | 1 |
| Katmandu | 1 | | 1 | | |
| Kazan | 6 | | | | 5 |
| Kuala Lumpur | 1 | | 1 | | 5 |
| Kunming | | | | | |
| La Havane | | | | | |
| La Paz | 9 | | 2 | | 6 |
| Lahore | | | | | |
| Libreville | | | | | |
| Lisbonne | 3 | | 1 | | 2 |
| Madrid | 19 | | 5 | | 16 |
| Male' | | | | | |
| Marrakech | | | 1 | | |
| Machhad | 8 | | 3 | | 2 |
| Medellín | 7 | | 3 | | 6 |
| Ville de Mexico | 16 | | 5 | 1 | 41 |
| Minas Gerais | 1 | | | | |
| Monterrey | | | | | |
| Montevideo | 14 | 2 | 2 | 1 | 35 |
| Montréal | 19 | | 5 | | 1 |
| Moscou | 4 | | | 1 | 1 |
| Nanjing | 3 | | | | |
| Nanning | | | | | |
| New Delhi-NIUA | 2 | | 3 | | |
| New Taipei | 2 | | 1 | 1 | 2 |
| Niamey | 1 | | 1 | | |
| Nouakchott | 1 | | 1 | | |
| Porto Alegre | 3 | | | | |
| Puebla | 2 | | | | 1 |
| Quito | 5 | | 5 | | |
| Rabat | 6 | | | 1 | 1 |
| Ramallah | 4 | | 2 | | 1 |
| Rio de Janeiro | 7 | | 3 | | 13 |
| Rosario | 4 | | 1 | | |
| San Salvador | 8 | | 2 | | |
| Santiago du Chili | | | 3 | | |
| São Paulo | 4 | | 2 | | 6 |

30 Cartographie des membres

| MEMBRE | Actualités publiées sur le site internet de Metropolis | Publications dans la bibliothèque du site de Metropolis | Membre mentionné dans nos publications | Cas publiés sur use | Initiatives chargées sur C4GH |
|------------------|--|---|--|---------------------|-------------------------------|
| Sarajevo | 1 | | | | |
| Séoul | 12 | | 6 | | 1 |
| Shanghai | 1 | | 1 | | |
| Shenzhen | 1 | | 2 | | |
| Shiraz | 4 | | | | 1 |
| Siping (N) | 1 | | | | |
| Sofia | 2 | | | | 2 |
| Tangerang du Sud | 1 | | | | |
| Surabaya | | | | | |
| Tabriz | | | | | |
| Taichung | 1 | | | | |
| Taipei | 3 | | | | 22 |
| Téhéran | 9 | | | | 9 |
| Tianjin | | | | | |
| Tijuana | | | | | |
| Turin | 1 | | | | |
| Toronto | | | 4 | | |
| Tunis | 5 | | | | |
| Ulsan | 1 | | 1 | | |
| Valle de Aburra | 7 | | 1 | | 1 |
| Victoria | 2 | | 1 | | |
| Wuhan | 2 | | | | |
| Wuxi (N) | 2 | | | | |
| Xiamen | 1 | | | | |
| Xi'an | 9 | | | | 3 |
| Yaoundé | | | | | |
| Yiwu (N) | 1 | | | | |
| Zagreb | | | | | |
| Zhengzhou | 1 | | 1 | | |

5. Annexes

Nouveaux membres :

- **Bandar.** Bandar Lampung City
- **Guiyang.** Guiyang Municipal People's Government
- **Jember.** Jember Local Government
- **Siping.** Siping Municipal Government
- **Wuxi.** Wuxi Municipal People's Government



Bandar



Guiyang



Jember



Siping



Wuxi

Membres activement engagés : (voir la « Cartographie des membres »)

Événements de Metropolis : (voir le « Calendrier des événements »)

CALENDRIER DES ÉVÉNEMENTS

| Date de début | Date de fin | Titre | Lieu |
|---------------|-------------|--|--------------------------------|
| 15/01/2020 | 15/01/2020 | GOLD V : présentation du chapitre métropolitain | Barcelone |
| 20/01/2020 | 24/01/2020 | 12e Forum mondial sur la migration et le développement | Quito, Équateur |
| 20/01/2020 | 24/01/2020 | 6e Forum de maires sur la mobilité, les migrations et le développement | Quito, Équateur |
| 08/02/2020 | 13/02/2020 | 10e Forum urbain mondial (WUF10) | Abou Dabi, Émirats arabes unis |
| 09/02/2020 | 09/02/2020 | WUF10. Renforcer la gouvernance métropolitaine : stratégies et outils pour construire un espace public plus équitable | Abou Dabi, Émirats arabes unis |
| 10/02/2020 | 10/02/2020 | WUF10. Innovation et culture pour combler le fossé social, économique et spatial | Abou Dabi, Émirats arabes unis |
| 21/02/2020 | 21/02/2020 | Réunions préparatoires 2020 – Présidence | Berlin, Allemagne |
| 24/02/2020 | 28/02/2020 | Retraite annuelle de CGLU 2020 | Tanger, Maroc |
| 04/03/2020 | 06/03/2020 | 5e Sommet des villes d'Asie du Sud | Goa, Inde |
| 11/03/2020 | 13/03/2020 | Semaine du genre de CGLU 2020 | Barcelone, Espagne |
| 25/03/2020 | 25/03/2020 | Expérience d'apprentissage en direct : Au-delà de la réponse immédiate à l'épidémie – Construire la Communauté | En ligne |
| 01/04/2020 | 01/04/2020 | Expérience d'apprentissage en direct : première session thématique – Logement | En ligne |
| 03/04/2020 | | Internationalisation et espaces métropolitains | En ligne |
| 07/04/2020 | 07/04/2020 | Réunion générale des secrétaires de CGLU | En ligne |
| 08/04/2020 | 08/04/2020 | Expérience d'apprentissage en direct : deuxième session thématique – Mobilité | En ligne |
| 09/04/2020 | 09/04/2020 | Expérience d'apprentissage en direct : troisième session thématique – Associations de collectivités locales | En ligne |
| 15/04/2020 | 15/04/2020 | Expérience d'apprentissage en direct : quatrième session thématique – Technologies numériques | En ligne |
| 16/04/2020 | 16/04/2020 | Expérience d'apprentissage en direct : cinquième session thématique – Migration | En ligne |
| 20/04/2020 | 20/04/2020 | Réunion de la Présidence de CGLU | En ligne |
| 22/04/2020 | 22/04/2020 | Expérience d'apprentissage en direct : sixième session thématique – Culture | En ligne |
| 23/04/2020 | 23/04/2020 | Expérience d'apprentissage en direct : septième session thématique – Finances locales | En ligne |
| 24/04/2020 | 24/04/2020 | Réunion de la Global Taskforce : Partager la réponse du réseau | En ligne |
| 27/04/2020 | 27/04/2020 | Échanges métropolitains : Réponses et défis de la gouvernance métropolitaine face à la COVID-19 | En ligne |
| 29/04/2020 | 29/04/2020 | Expérience d'apprentissage en direct : huitième session thématique – Relever les défis posés par l'informalité | En ligne |

| Date de début | Date de fin | Titre | Lieu |
|---------------|-------------|---|----------------------|
| 30/04/2020 | 30/04/2020 | Expérience d'apprentissage en direct : neuvième session thématique – Le développement économique local | En ligne |
| 06/05/2020 | | Expérience d'apprentissage en direct : dixième session thématique – Genre | En ligne |
| 12/05/2020 | | Débats sur la COVID-19 et la coopération décentralisée : 2e séminaire | En ligne |
| 13/05/2020 | | Expérience d'apprentissage en direct : onzième session thématique – Travailleurs publics | En ligne |
| 14/05/2020 | 14/05/2020 | Liens entre villes et campagnes en temps de COVID-19 : perspectives métropolitaines | En ligne |
| 15/05/2020 | | Conférence : Voix citoyenne et communication publique dans les villes | En ligne |
| 20/05/2020 | 20/05/2020 | Webinaire du Prix de Guangzhou | En ligne |
| 20/05/2020 | 20/05/2020 | Expérience d'apprentissage en direct : session thématique – Accessibilité | En ligne |
| 25/05/2020 | | Débat : La place des espaces métropolitains dans le futur du multilatéralisme | En ligne |
| 28/05/2020 | 30/05/2020 | Bureau exécutif de CGLU | En ligne |
| 02/06/2020 | 02/06/2020 | Réunion du consortium SUM4ALL : La nouvelle normalité en action | En ligne |
| 03/06/2020 | | Déplacements entre métropoles | En ligne |
| 10/06/2020 | 10/06/2020 | Consultation de la Global Taskforce sur ONU75 | En ligne |
| 11/06/2020 | 11/06/2020 | Expérience d'apprentissage en direct : session thématique – L'agenda de paix pendant et après la COVID-19 | En ligne |
| 18/06/2020 | 18/06/2020 | Réunions numériques CASA SEAT : La nouvelle mobilité | En ligne |
| 18/06/2020 | 18/06/2020 | Expérience d'apprentissage en direct : session thématique – Démocratie locale au lendemain de la pandémie de COVID-19 | En ligne |
| 22/06/2020 | | Conférence : Villes et diversité | En ligne |
| 22/06/2020 | 22/06/2020 | Réunion générale des secrétaires de CGLU | En ligne |
| 25/06/2020 | 25/06/2020 | Expérience d'apprentissage en direct : session thématique – Réimaginer la sécurité publique face aux inégalités historiques et aux crises émergentes dans les villes | En ligne |
| 29/06/2020 | | Échanges métropolitains : Les éléments clés pour appréhender la reprise à l'issue de la COVID-19 | En ligne |
| 30/06/2020 | | Réponses intersectionnelles pour la communauté LGBTI+ face à la COVID-19 | En ligne |
| 02/07/2020 | | Expérience d'apprentissage en direct : session thématique – Systèmes alimentaires | En ligne |
| 02/07/2020 | | Les villes en première ligne : résilience métropolitaine | En ligne |
| 03/07/2020 | | Planification post-COVID des mégalo-poles | En ligne |
| 06/07/2020 | 07/07/2020 | Deuxième réunion des sherpas de l'U20 | En ligne |
| 07/07/2020 | 16/07/2020 | Forum politique de haut niveau pour le développement durable 2020 | New York et en ligne |
| 07/07/2020 | 13/07/2020 | Réunion extraordinaire du Conseil d'administration | En ligne |
| 07/07/2020 | 07/07/2020 | Débat politique : Metropolis en 2023 | En ligne |

| Date de début | Date de fin | Titre | Lieu |
|---------------|-------------|--|-------------------|
| 13/07/2020 | 17/07/2020 | Réunion générale extraordinaire en ligne d'ONU-Habitat : Politiques urbaines infranationales - vers la mise en œuvre efficace du Nouveau Programme pour les villes : discussions à l'échelle infranationale | En ligne |
| 16/07/2020 | 16/07/2020 | Communauté des gestionnaires municipaux 2020 : webinaire sur les infrastructures vertes | En ligne |
| 22/07/2020 | 22/07/2020 | Internationalisation et espaces métropolitains | En ligne |
| 06/08/2020 | | Observatoires urbains et COVID-19 : session d'échange | En ligne |
| 19/08/2020 | | Villes intelligentes vs. villes humaines | En ligne |
| 31/08/2020 | 02/09/2020 | Atelier sur la conservation écologique marine et la réduction des risques de catastrophe | En ligne |
| 14/09/2020 | 14/09/2020 | Cities are listening : les leçons apprises pour la démocratie locale | En ligne |
| 28/09/2020 | | Journée mondiale métropolitaine 2020. Où se dirige le développement urbain de Soledad de Graciano Sánchez ? | En ligne |
| 28/09/2020 | 28/09/2020 | La culture en tant que dimension pour repenser les espaces métropolitains | En ligne |
| 30/09/2020 | 02/10/2020 | Sommet des maires de l'Urban 20 (U20) 2020 | Riyad et en ligne |
| 30/09/2020 | 30/09/2020 | Événement parallèle U20 : Vivre ensemble | En ligne |
| 02/10/2020 | 02/10/2020 | Journée mondiale métropolitaine 2020. Tour métropolitain 9 : vers une nouvelle planification métropolitaine | En ligne |
| 02/10/2020 | | Journée mondiale métropolitaine 2020. Coopération internationale dans les métropoles d'Amérique latine | En ligne |
| 05/10/2020 | 07/10/2020 | Vers le Forum des villes et territoires de paix | En ligne |
| 05/10/2020 | | Journée mondiale métropolitaine 2020. Droit à la ville et à la paix | En ligne |
| 05/10/2020 | 06/10/2020 | Journée mondiale métropolitaine 2020. Démocratie participative dans le cadre de la nouvelle gouvernance pour le développement humain, durable et inclusif | En ligne |
| 05/10/2020 | | Journée mondiale métropolitaine 2020. Connecter les aires métropolitaines | En ligne |
| 06/10/2020 | | Journée mondiale métropolitaine 2020. Les villes en tant que moteurs de transformation en sociétés plus durables, résilientes et justes | En ligne |
| 06/10/2020 | | Journée mondiale métropolitaine 2020. COVID-19 et gestion métropolitaine : leçons tirées de la crise sanitaire mondiale | En ligne |
| 06/10/2020 | | Journée mondiale métropolitaine 2020. Réflexions sur le recyclage dans les aires métropolitaines | En ligne |
| 07/10/2020 | 07/10/2020 | Journée mondiale métropolitaine 2020 | En ligne |
| 07/10/2020 | | Journée mondiale métropolitaine 2020. Région métropolitaine de Bogota-Cundinamarca : perspectives d'un futur régional | En ligne |
| 07/10/2020 | 07/10/2020 | Journée mondiale métropolitaine 2020. Régions métropolitaines dans le cadre de la reprise | En ligne |
| 07/10/2020 | 07/10/2020 | Journée mondiale métropolitaine 2020. Gouvernance métropolitaine et pandémie : enjeux et opportunités | En ligne |

| Date de début | Date de fin | Titre | Lieu |
|---------------|-------------|---|-----------------------|
| 07/10/2020 | | Journée mondiale métropolitaine 2020. Du Barcelone des 15 à la Catalogne des 45 : repenser la métropole | En ligne |
| 07/10/2020 | | Journée mondiale métropolitaine 2020. Les métropoles face à la pandémie | En ligne |
| 07/10/2020 | | Journée mondiale métropolitaine 2020. Gouvernance métropolitaine et santé : l'expérience de la COVID-19 | En ligne |
| 13/10/2020 | 15/10/2020 | Congrès Smart City Expo LATAM | En ligne |
| 20/10/2020 | 20/10/2020 | COVID-19 et inégalités entre les sexes | En ligne |
| 22/10/2020 | 22/10/2020 | Forêts et arbres de la métropole. Avantages, rôles et expériences | En ligne |
| 22/10/2020 | | Journée mondiale métropolitaine 2020. L'aire métropolitaine de San Salvador en mouvement vers 2030 | En ligne |
| 28/10/2020 | 28/10/2020 | Expériences ibéro-américaines de la planification stratégique urbaine face à la COVID-19 | En ligne |
| 29/10/2020 | 29/10/2020 | Journée mondiale métropolitaine 2020. Développement des capacités pour la gestion métropolitaine | En ligne |
| 30/10/2020 | 31/10/2020 | Campus des penseurs urbains : Imaginer Gurugram comme une ville d'apprentissage | Gurugram et en ligne |
| 04/11/2020 | 04/11/2020 | Webinaire CIB sur l'utilisation des données pour faire progresser l'égalité des sexes | En ligne |
| 09/11/2020 | 13/11/2020 | Conseil mondial de CGLU 2020 | Guangzhou et en ligne |
| 11/11/2020 | 11/11/2020 | Innovation urbaine en temps de COVID – événement parallèle du Conseil mondial de CGLU | En ligne |
| 17/11/2020 | 17/11/2020 | La voix mondiale des villes | En ligne |
| 17/11/2020 | 19/11/2020 | Cities are listening : vers un futur sans détention obligatoire | En ligne |
| 17/11/2020 | 18/11/2020 | Journées des gestionnaires municipaux 2020 – Infrastructures vertes | En ligne |
| 17/11/2020 | 17/11/2020 | L'échelle métropolitaine des infrastructures vertes | En ligne |
| 17/11/2020 | 18/11/2020 | Smart City Live 2020 | En ligne |
| 18/11/2020 | 18/11/2020 | Infrastructures vertes : atelier pour les gestionnaires municipaux | En ligne |
| 18/11/2020 | 18/11/2020 | Villes pour la santé mondiale : plateforme ville à ville pour faire face à la pandémie | En ligne |
| 30/11/2020 | 30/11/2020 | Assemblée générale des membres 2020 – édition en ligne | En ligne |
| 30/11/2020 | | Cities are listening : réponse à la COVID-19 des gouvernements locaux et régionaux et reprise des enfants et jeunes migrants et déplacés | En ligne |
| 30/11/2020 | 30/11/2020 | Cities are listening : les enfants en mouvement | En ligne |
| 02/12/2020 | 04/12/2020 | XXVe Sommet Mercociudades | Tandil et en ligne |
| 08/12/2020 | 08/12/2020 | Cities are listening : conversation de haut niveau sur la coopération au développement pendant et après la pandémie de COVID-19 | En ligne |
| 14/12/2020 | 14/12/2020 | Régénération urbaine durable | En ligne |
| | 15/12/2020 | 5e édition des Golden Adobe Global Award de Téhéran | Téhéran et en ligne |

- 27 événements de Metropolis, dont des forums, des séminaires, des ateliers et d'autres événements internationaux
- 77 participations actives aux événements mondiaux organisés par l'ONU, le GTF, CGLU et autres organisations et réseaux mondiaux leaders networks and organisations
- 32 événements organisés ou coorganisés par CGLU et/ou le GTF

5.I. Ligne d'action 1

Mener la diplomatie urbaine et le plaidoyer autour des enjeux métropolitains

Membres impliqués dans l'appel à repenser nos espaces métropolitains (voir la « Cartographie des membres »)

Participation aux événements mondiaux voir le « Calendrier des événements 2020 »)

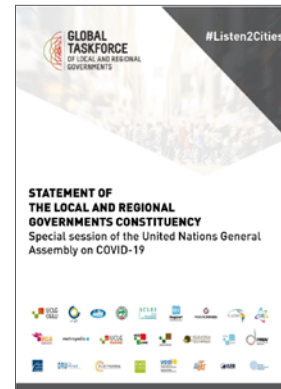
Déclarations de politiques



Statement at the Tenth World Urban Forum World Assembly of Local and Regional Governments, février



A call to Rethink our Metropolitan Spaces, mai



Local and Regional Governments and COVID-19, mai



Planetary urbanization & life below water, juin



UN75 discussions - Metropolis Report, juin



Call to address the root causes of social and racial injustice, juin



Joint Statement to the 2020 High-Level Political Forum on Sustainable Development of the organized constituency of Local and Regional Governments, juin



Joint Statement to the United Nations Commission on the Status of Women 65 (CSW65), octobre



2020 Rome Charter, octobre

Campagnes mondiales

- Journée internationale des droits des femmes : droit à l'égalité dans nos métropoles. 8 mars
- Campagne sur la mobilité. Juin
- Journée mondiale métropolitaine. 7 octobre
- Journée internationale pour l'élimination de la violence à l'égard des femmes. 25 novembre

Organisations partenaires



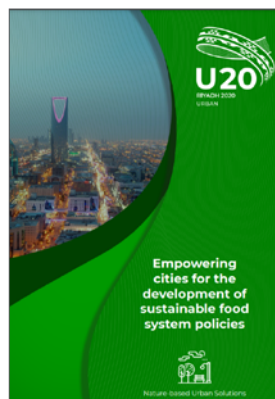
Partenaires avec qui nous avons signé des accords



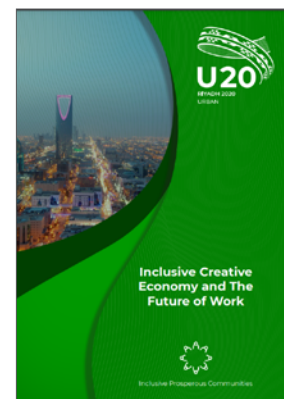
Contribution à des publications de partenaires



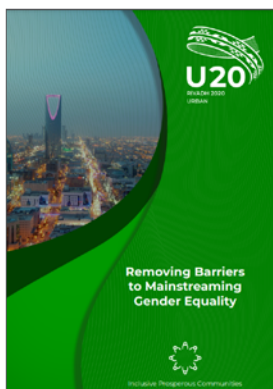
Conducting City Diplomacy. A Survey of International Engagement in 47 Cities



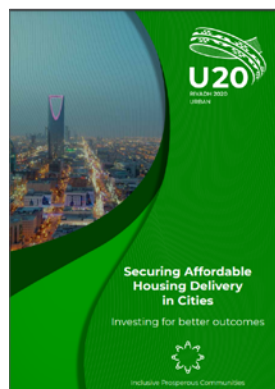
Empowering cities for the development of sustainable food system policies



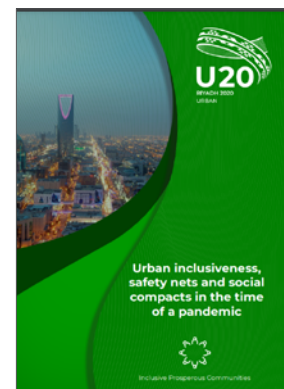
Inclusive Creative Economy and The Future of Work



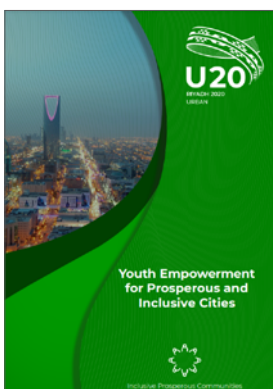
Removing Barriers to Mainstreaming Gender Equality



Securing Affordable Housing Delivery in Cities



Urban inclusiveness, safety nets and social compacts in the time of a pandemic



Youth Empowerment for Prosperous and Inclusive Cities

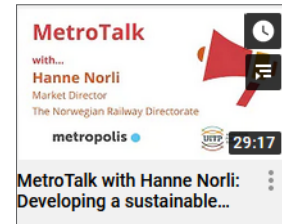
Vidéos



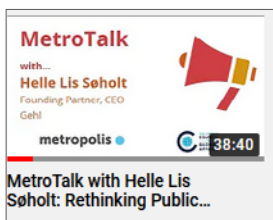
Bogotá Citizens' Culture: open COVID-19 communication and feedback



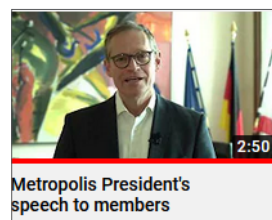
Gauteng multi-level governance: regional coordination of COVID-19 responses



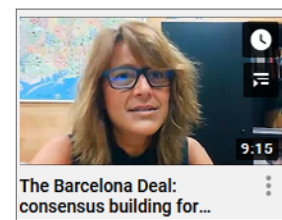
MetroTalk with Hanne Norli: Developing a sustainable metropolitan mobility



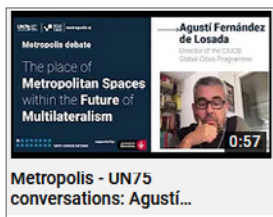
MetroTalk with Helle Lis Søholt: Rethinking Public Spaces



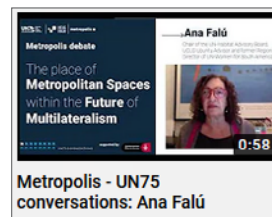
Metropolis President's speech to members



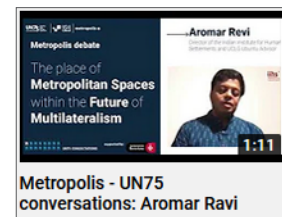
The Barcelona Deal: consensus building for COVID-recovery



Metropolis - UN75 conversations: Agustí Fernández de Losada



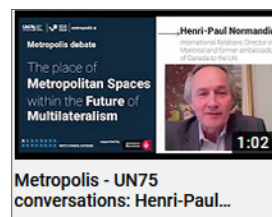
Metropolis - UN75 conversations: Ana Falú



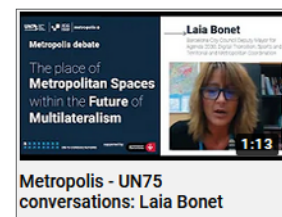
Metropolis - UN75 conversations: Aromar Ravi



Metropolis - UN75 conversations: Emilia Saiz



Metropolis - UN75 conversations: Henri-Paul Normandin



Metropolis - UN75 conversations: Laia Bonet



Metropolis - UN75 conversations: Paola Arjona



Metropolis - UN75 conversations: Octavi de la Varga

Mentions dans les médias



Journée mondiale métropolitaine

- Événements organisés à l'occasion de la Journée mondiale métropolitaine : (voir le « Calendrier des événements 2020 »)
 - Membres impliqués dans les événements (voir la « Cartographie des membres »)
-

5.II. Ligne d'action 2.

Renforcer les capacités à mettre en œuvre la gouvernance métropolitaine

Membres analysés, référencés et inclus dans le **systeme d'indicateurs métropolitains** (voir la « Cartographie des membres »)

Projets pilotes

| | Nom du projet | Leader | Partenaires | Ateliers |
|---|------------------------------------|-----------------|--|---------------------------------------|
| 1 | Démocratie participative | Cordoue | Barcelone (ville), Madrid, Montréal | 1er atelier : 05/10/2020 – 06/10/2020 |
| 2 | Urbanisme tactique | Ville de Mexico | Barcelone (ville), Medellín | |
| 3 | Laboratoires Publics d'Innovations | São Paulo | Montevideo, Montréal | |
| 4 | Gestion de l'eau intégrée | Bogotá | Barcelone (aire métropolitaine), Quito | En attente |

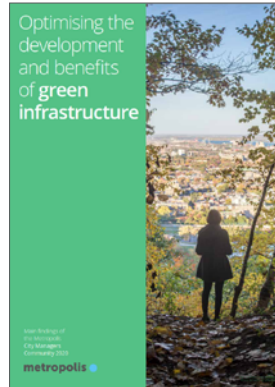
Débats des gestionnaires municipaux. Membres activés :

- Barcelone (aire métropolitaine)
- Barcelone (ville)
- Belo Horizonte
- Bogotá
- Chengdu
- Grand Manchester
- Guadalajara
- Le Caire
- Madrid
- Montréal
- Ramallah
- Rio de Janeiro
- San Salvador
- Téhéran
- Ville de Mexico

Nouvelles publications



City Managers Days 2019 - The digitalization process of metropolitan spaces



City Managers Days 2020 - Optimising the development and benefits of green infrastructure



Emergency Governance for Cities and Regions: Policy Brief #01



Emergency Governance for Cities and Territories: Policy Brief #2



COVID-19 monitors of relevance to urban and regional governance: Analytic Note #1



The COVID-19 response: Governance challenges and innovations by cities and regions: Analytic Note #2



Gender Impact Assessment 2019



Gender Keys 3: Metropolitan Governance and Gender Equality



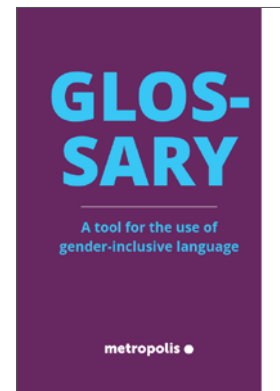
Gender Keys 4: Mobility and gender



Gender Keys 5: COVID-19 vs gender violence



Gender Mainstreaming Strategy



Glossary. A tool for the use of gender-inclusive language



Issue paper 10. Rights and claims for metropolitan mobility



Issue paper 11. Violence in the metropolis: responses to a global issue



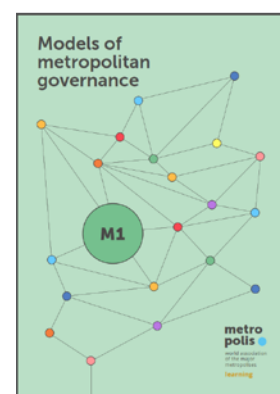
MetroTalk #1 Rethinking Public Spaces



MetroTalk #2 Developing sustainable metropolitan mobility



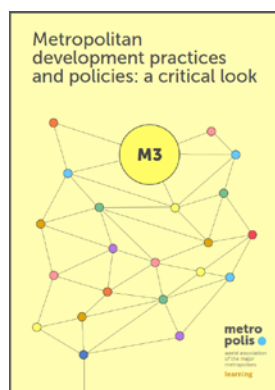
Principles for Better Cities



Rethinking metropolitan governance 1. Models of metropolitan governance



Rethinking metropolitan governance 2. Right to metropolitan city in the framework of the NUA and the 2030 Agenda



Rethinking metropolitan governance 3. Metropolitan development practices and policies: a critical look



The GOLD V Thematic Report on Metropolitan Areas



When & Where 2020

Issue papers publiés sur les principaux enjeux métropolitains : (voir la liste des « Nouvelles publications »)

Publications dans le cadre de l'initiative sur la gouvernance de l'urgence (Emergency Governance Initiative - EGI) (voir la liste des « Nouvelles publications »)

Observatoires mondiaux

- Leadership de l'Observatoire Metropolis
 - Collaboration avec :
 - L'Observatoire mondial sur la démocratie locale et la décentralisation
-

Apprentissage et développement des capacités (voir le « Calendrier des événements 2020 » pour les activités d'apprentissage et la « Cartographie des membres » pour les membres participant à ces activités)

Plateforme use (voir les « Membres mentionnés sur notre site internet »)

Villes pour la santé mondiale (voir la « Cartographie des membres »)

5.III. Ligne d'action 3.

Développer une culture interne de gouvernance forte, consultative et durable

Réunions statutaires (voir le « Calendrier des événements 2020 » et la « Cartographie des membres »)

Membres avec qui nous avons signé des accords pour financer des projets et des activités

1. Ajuntament de Barcelona
2. Àrea Metropolitana de Barcelona
3. Région de Bruxelles-Capitale
4. Chengdu Municipal People's Government*

Événements organisés par CGLU (voir le « Calendrier des événements 2020 »)

Staff at the Secretariat General



Octavi de la Varga
secrétaire général



Luca Arbau
chargé de mission:
communication



Xavier Bermejo
chargé de mission:
communication et
compliance



Guillaume Berret
chargé de mission: projets
pilotes et appels à projets
internationaux



Agnès Bickart
responsable senior
des relations
institutionnelles et du
portefeuille Asie



Federica Biondi
responsable du service
administratif et financier



Xavier Borrell
agent administratif



Marta Briones
chargée de mission:
communication
(depuis avril)



Lia Brum
chargée de mission:
Observatoire Metropolis



Oscar Chamat
chargé de mission:
recherche, politiques et
point focal pour l'Amérique
latine (depuis février)



Mara Fernández
assistante
administrative



Hélène Jourdan
chargée de mission:
apprentissage et point focal
pour l'Afrique



Silvia Llorente
chargée de mission: Metropolis
Femmes et point focal pour
l'Europe



Teresa Oliver
chargée de mission:
affaires statutaires,
partenariats stratégiques et
point focal pour l'Amérique
du Nord



Eugeni Villalbí
chargé de mission:
Observatoire Metropolis
(jusqu'à janvier)



Mireia Zapata
assistante administrative au
secrétaire général et support à la
mise en oeuvre du plan d'action

Stagiaires



Àngel Castelló



Ricardo García



Paula Henao



Joana Marí



Paula Ayelén Prieto



Clàudia Puig



Alexandra Vidal

Formation du personnel

- Transversalité du genre (équipe entière)
 - Mesures de retour au travail après la COVID-19 (équipe entière)
 - Communiquer le contenu politique au réseau (équipe entière)
 - Outils pour travailler à distance et guides d'utilisation du VPN (équipe entière)
 - Collecte de fonds (1 personne)
 - Planification stratégique urbaine (2 personnes)
-

5. IV. Principaux faits concernant l'égalité des sexes

Membres impliqués

Addis Ababa, Barcelona (city), Barcelona (metropolitan area), Berlin, Brussels, Buenos Aires, Cairo, Durban, Gauteng, Greater Manchester, Hanoi, Johannesburg, Madrid, Mashhad, Medellín, Mexico City, Montréal, New Delhi, New Taipei, Nouakchott, Quito, Santiago de Chile, Seoul, Toronto, Valle de Aburrá

L1 Diplomatie urbaine et plaidoyer métropolitain

Organismes collaborateurs activés



Débats organisés, coorganisés ou en intervenant

1. Événement parallèle : Renforcer la gouvernance métropolitaine : stratégies et outils pour construire un espace public plus équitable. WUF10. Février.
 2. Expérience d'apprentissage en direct : dixième session thématique – Genre. Mai.
 3. Webinaire : Déplacements entre métropoles. Juin.
 4. Webinaire : Réponses intersectionnelles pour la communauté LGBTI+ face à la COVID-19. Juin.
 5. Webinaire : La culture en tant que dimension pour repenser les espaces métropolitains. Septembre.
 6. Webinaire : Expériences ibéro-américaines de la planification stratégique urbaine face à la COVID-19. Octobre.
 7. Lancement du projet pilote « Démocratie participative ». Octobre.
 8. Journée mondiale métropolitaine. Octobre.
 9. Événement en ligne : COVID-19 et inégalités des sexes : crise du système de santé publique et travail des femmes en temps de COVID-19. Organisé par Séoul. Octobre.
-

Campagnes

- Journée internationale des droits des femmes : droit à l'égalité dans nos métropoles. 8 mars
- Campagne sur la mobilité. Juin
- Journée internationale pour l'élimination de la violence à l'égard des femmes. 25 novembre

L2 Capacités à mettre en œuvre la gouvernance métropolitaine

Publications de Metropolis

- Avec une perspective de genre :



Emergency Governance for Cities and Regions: Policy Brief #01



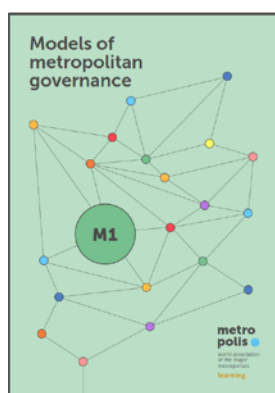
Emergency Governance for Cities and Territories: Policy Brief #2



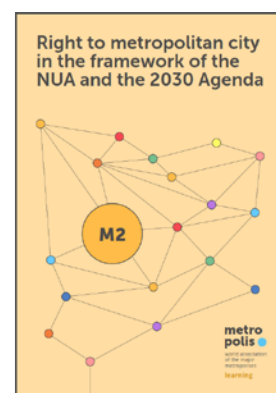
Issue paper 10. Rights and claims for metropolitan mobility



Issue paper 11. Violence in the metropolis: responses to a global issue



Rethinking metropolitan governance 1. Models of metropolitan governance



Rethinking metropolitan governance 2. Right to metropolitan city in the framework of the NUA and the 2030 Agenda



Rethinking metropolitan governance 3. Metropolitan development practices and policies: a critical look



The COVID-19 response: Governance challenges and innovations by cities and regions



The GOLD V Thematic Report on Metropolitan Areas



When & Where 2020

- Centrées sur la transversalité du genre :



Gender Impact Assessment 2019



Gender Keys 3: Metropolitan Governance and Gender Equality



Gender Keys 4: Mobility and gender



Gender Keys 5: COVID-19 vs gender violence



Gender Mainstreaming Strategy



Glossary. A tool for the use of gender-inclusive language

L3 Culture interne de gouvernance

Membres gouvernés par des femmes (en date du 31 décembre 2020) : Antananarivo, Barcelone (aire métropolitaine), Barcelone (ville), Bogotá, Colombo, Dakar, Gaziantep, Guayaquil, Jember, Male', Ville de Mexico, Montevideo, Montréal, Nanjing, Nouakchott, Puebla, Sofia, Tangerang du Sud, Surabaya, Taichung, Turin, Tunis

Membres représentés par des femmes au Conseil d'administration de Metropolis : Barcelone (aire métropolitaine), Dakar, Montevideo, Montréal, Nouakchott, Ville de Mexico, Metropolis Femmes

Secrétaires régionaux :

M. Liu Baochun, M^{me} Barbara Berninger, M. Nelson Fernández, M^{me} Mariana Flores, M^{me} Rahmatouca Sow Dieye

Membres, organisations et autres acteurs avec qui nous avons un accord contenant des clauses sur l'égalité des sexes :





BEIJING FORESTRY UNIVERSITY



Sources de financement

52 %
Cotisations

46 %
Partenariats
avec membres

2%
Autres
partenariats

16

professionnels :
9 femmes et 7 hommes

7

stagiaires :
5 femmes et 2 hommes

Équipe du Secrétariat général

Réunions statutaires

Accords signés avec
4 membres et 1 partenaire
pour financer
des projets et des activités

2 réunions en ligne du
Conseil d'administration
71 % de participation

1 réunion de l'**Assemblée
générale**
63 membres

Nous sommes 141 gouvernements de grandes villes et aires métropolitaines à travailler ensemble pour trouver des réponses communes aux enjeux de la métropolisation



En 2020

Plus de 2 450

personnes dans des événements organisés ou coorganisés par Metropolis

76 %

de nos membres activement engagés

5

nouveaux membres

15,6 %

de nos métropoles gouvernées par des femmes

Nous avons élevé les voix des métropoles dans l'agenda mondial

- Lancement d'un appel à repenser nos espaces métropolitains mené par **6 membres**, appuyé par **10 autres membres** et soutenu par **6 partenaires**
- Participation active à **76 événements mondiaux**
- Contribution et soutien de **9 déclarations de politiques**
- Leadership et soutien de **4 campagnes mondiales**
- **30 organisations partenaires**



Nous avons renforcé notre capacité pour fournir des politiques et services publics

- **56 membres** ont participé à **8 activités** d'apprentissage et développement des capacités
- **8 membres** ont été impliqués dans **3 projets pilotes en cours**
- **22 nouvelles publications**
- **Plus de 400 collaborateurs experts** (45 % de femmes, 55 % d'hommes)
- **368 pratiques urbaines** sur la plateforme use, avec **469 membres de la communauté d'urbanistes** inscrits
- **Étude comparative** auprès de **71 espaces métropolitains** dans lesquels **82** de nos **membres** opèrent
- Leadership et participation à **2 observatoires mondiaux**
- **658 initiatives** sur **Villes pour la santé mondiale** par 102 villes



Gouvernance métropolitaine

Qualité de vie

Cohésion sociale

Développement économique

Durabilité

Égalité des sexes

100 mentions dans 70 médias

+ 33 000

comptes abonnés sur les réseaux sociaux

Ce rapport a été édité avec le soutien financier de :







En 2020, nous avons contribué à atteindre les Objectifs de Développement Durable suivants :



metropolis ● association mondiale des grandes métropoles

#MetroGovernance

Avinyó, 15. 08002 Barcelona (España)
Tel. +34 93 342 94 60
metropolis@metropolis.org
metropolis.org

 @metropolis_org
 @metropolis.org
 Metropolis, World Association of the Major Metropolises
 **metropolisasociacion**